

# EBO TOKEN ONLINE



INSTRUKCJA OBSŁUGI APLIKACJI



9 maja 2018

Prawa autorskie do niniejszego dokumentu należą do:

**I-BS.pl Sp. z o.o.** ul. Solidarności 2A, 37 - 450 Stalowa Wola, ul. Tarnowskiego 1/1, 39-400 Tarnobrzeg, ul. Lwowska 39, 35 - 301 Rzeszów, e-mail: [biuro.stw@i-bs.pl](mailto:biuro.stw@i-bs.pl), [biuro.tb@i-bs.pl](mailto:biuro.tb@i-bs.pl), [biuro@i-bs.pl](mailto:biuro@i-bs.pl), [www.i-bs.pl](http://www.i-bs.pl), [www.ibsenergia.pl](http://www.ibsenergia.pl)

REGON: 180241681, NIP: 867-215-01-41, KRS: 0000286395 - zarejestrowany w Sąd Rejonowy w Rzeszowie, XII Wydział Gospodarczy Krajowego Rejestru Sądowego KZ: 132 100 zł  
tel. 15 649 20 63/ 15 649 20 64 /15 649 20 65 /15 649 20 66 tel./fax 15 823 41 12

Wszelkie prawa autorskie do niniejszego dokumentu oraz informacji w nim zawartych, w tym do elementów graficznych, nie zastrzeżonych przez podmioty trzecie, stanowią wyłączną własność I-BS.pl Sp. z o.o. Wszelkie informacje zawarte w niniejszym dokumencie stanowią tajemnicę przedsiębiorstwa I-BS.pl Sp. z o.o. w rozumieniu ustawy z dnia 16 kwietnia 1993 r. o zwalczaniu nieuczciwej konkurencji i podlegają ochronie prawnej. Wykorzystywanie w jakikolwiek sposób, ujawnianie, rozpowszechnianie w całości lub w części, przekazywanie osobom trzecim, kopiowanie bez uprzedniej pisemnej zgody I-BS.pl Sp. z o.o. jest zabronione. Wszelkie osoby, które weszły w posiadanie niniejszego dokumentu zobowiązane są do przestrzegania niniejszej klauzuli.

## Spis treści

1	<b>Wprowadzenie do aplikacji EBO Token Online</b>	3
2	<b>Wymagania systemowe</b>	3
3	<b>Pobieranie aplikacji EBO Token Online</b>	3
4	<b>Tworzenie profilu</b>	8
5	<b>Logowanie</b>	10
6	<b>Tworzenie tokena</b>	11
6.1	Opis menu strony startowej . . . . .	14
6.1.1	Plik . . . . .	14
6.1.1.1	Nowy token . . . . .	14
6.1.1.2	Usuń token . . . . .	15
6.1.1.3	Zmień nazwę tokena . . . . .	15
6.1.1.4	Logi zdarzeń . . . . .	15
6.1.1.5	Profil . . . . .	16
6.1.1.6	Lista zgód . . . . .	16
6.1.1.7	Zmień hasło . . . . .	17
6.1.1.8	Usuń profil . . . . .	17
6.1.1.9	Wyloguj . . . . .	18
6.1.1.10	Zakończ . . . . .	18
6.1.2	Edycja . . . . .	19
6.1.2.1	Kopiuj kod do schowka . . . . .	19
6.1.3	Ustawienia . . . . .	19
6.1.3.1	Automatyczne wylogowanie . . . . .	19
6.1.3.2	Logowanie dwuetapowe . . . . .	20
6.1.3.3	Ustawienia wiadomości . . . . .	23
6.1.3.4	Godziny logowania . . . . .	25
6.1.3.5	Przypisanie do IP . . . . .	26
6.1.3.6	Przypisanie do komputera . . . . .	28
6.1.4	Pomoc . . . . .	29
6.1.4.1	Historia zmian . . . . .	29
6.1.4.2	O aplikacji . . . . .	29

## 1 Wprowadzenie do aplikacji EBO Token Online

Aplikacja **EBO Token Online** pozwala w prosty sposób generować kody autoryzacyjne, bez konieczności używania smartfona.

Aby wygenerować kod, wystarczy zalogować się do systemu Ebo Token Online za pomocą loginu i hasła. Proces logowania można dodatkowo zabezpieczyć dodatkowo kodem jednorazowym przesłanym na adres e-mail lub plikiem zdefiniowanym przez użytkownika.

Zapewnia to wysoki poziom bezpieczeństwa w przypadku próby wykradzenia kodu jednorazowego.

## 2 Wymagania systemowe

Do prawidłowego działania systemu EBO Token Online wymagany jest dowolny system operacyjny z graficznym środowiskiem (np. Windows, Linux, Mac OS), dostęp do przeglądarki internetowej pracującej w trybie graficznym z włączoną obsługą Java Script i Cookies (np. **Mozilla Firefox 3.x.x**, **Opera 9.x.x**, **Internet Explorer 7 Plus**, **Chrome**, **Safari** ).

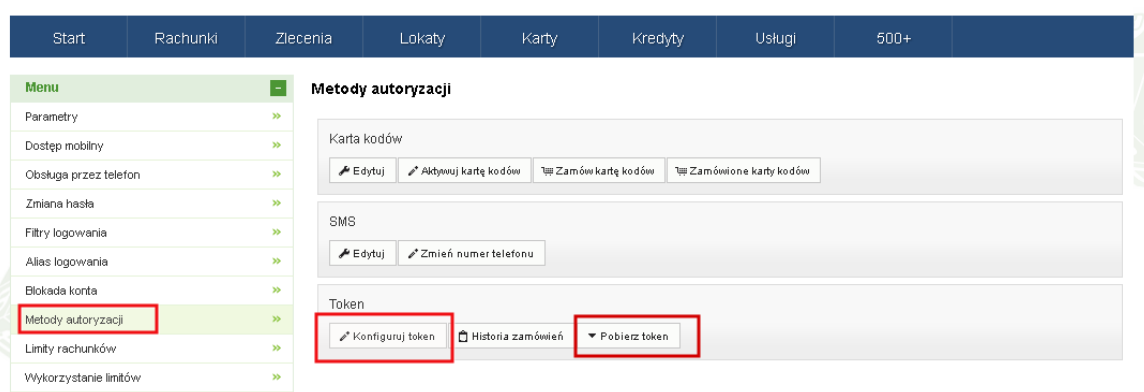
## 3 Pobieranie aplikacji EBO Token Online

W celu pobrania EBO TOKEN ONLINE, należy zalogować się w aplikacji klienckiej i przejść do:

- Ustawienia » Metody autoryzacji » przycisk "Konfiguruj token"

lub

- Ustawienia » Metody autoryzacji » przycisk "Pobierz token"



Rysunek 1: Rozpoczęcie konfiguracji Metody autoryzacji - Token Online

Po użyciu przycisku **Konfiguruj token**, wyświetli się poniższy zrzut, gdzie należy kliknąć w obrazek Token Online. W rozwinięciu znajdują się informacje m.in. na temat aktualnej wersji, wymagań, zmian oraz licencji użytkownika końcowego którą możemy wyświetlić, używając linku *umowę licencyjną użytkownika końcowego (pokaż)*.

Wyświetlają się tu również linki z możliwością pobrania aplikacji Token Online gdzie wybieramy aplikację adekwatną do naszego systemu operacyjnego i klikamy pobierz. Wyświetla się również link z instrukcją użytkownika - klikamy *Pobierz*.

**Pobierz token**

Proszę ściągnąć i zainstalować token na wybranym urządzeniu.

**Pobieranie Klienta EBO Token Online.**  
Poniżej możesz pobrać klienta usługi EBO Token Online. Wybierz swój system operacyjny oraz naciśnij przycisk Pobierz.

**Aktualna wersja**  
1.0.0.2, data wydania: 10.05.2017

**Aktualizacja wymagana**  
nie

**Zmiany**  
Aktualizacja certyfikatu.

**Wymagania**  
Uwaga: Wersja "paczka" nie wymaga instalacji Java oraz JCE w systemie użytkownika.  
Wymagana Java w wersji 1.8.0\_101. Link: Pobierz.  
Zalecana instalacja Java Cryptography Extension (JCE). Link: Pobierz

**Pobieranie**  
Klikając przycisk Pobierz akceptujesz umowę licencyjną użytkownika końcowego (pokaż)

Windows, 32/64bit, nie wymaga instalacji Java 1.8 - wersja zalecana		
EBOTokenOnline-fx-1.0.0.2-paczka-windows-32bit.zip	68 MB	Pobierz
SHA1: ee5e5ac0017db2dab87808944c5b0a0f576f50b7		
Windows, 64bit, nie wymaga instalacji Java 1.8 - wersja zalecana		
EBOTokenOnline-fx-1.0.0.2-paczka-windows-64bit.zip	72 MB	Pobierz
SHA1: 262e9d9f97bbc8a9e01a67c8f1f4060074bc47		
Windows, 32/64bit, wymaga instalacji Java 1.8		
EBOTokenOnline-fx-1.0.0.2-java1.8.exe	8,8 MB	Pobierz
SHA1: 8cb734207008895d695486b70cb17ac94d688c		
Ubuntu, 32/64bit, wymaga instalacji Java 1.8		
EBOTokenOnline-fx_1.0.0.2_java1.8_all.deb	7,6M	Pobierz
SHA1: 065ee5795c92ad57d0034fa7c7f0b0c004ee47		
Mac OS/Pozostałe systemy, 32/64bit, wymaga instalacji Java 1.8		
EBOTokenOnline-fx-1.0.0.2-java1.8.jar	8,3 MB	Pobierz
SHA1: 20c127d10fe847420ef874a2b22be0f467c1be		
Instrukcja użytkownika		
Instrukcja-ebo-token-online-2.pdf	2,4 MB	Pobierz
SHA1: 841db16755a52c9dc1caa73e756a77b1e9988e5		

Rysunek 2: Informacje m. in. o aktualnej wersji, licencji, linkami do pobrania aplikacji i dokumentacji

EBOTokenOnline-fx\_1.x.x.x-java1.8\_all.deb - wersja dla Ubuntu 32/64bit - wymaga Java 1.8

EBOTokenOnline-fx-1.x.x.x-java1.8.exe - wersja dla Windows 32/64bit - wymaga Java 1.8

EBOTokenOnline-fx-1.x.x.x-java1.8.jar - wersja dla Mac Os/ Pozostałych systemów - wymaga Java 1.8

EBOTokenOnline-fx-1.x.x.x-paczka-windows-32bit.zip - wersja dla Windows 32/64bit - nie wymaga instalacji Javy - **wersja zalecana**

EBOTokenOnline-fx-1.x.x.x-paczka-windows-64bit.zip - wersja dla Windows 64bit - nie wymaga instalacji Javy - **wersja zalecana**

**Zalecamy pobieranie i uruchamianie aplikacji w wersji:**

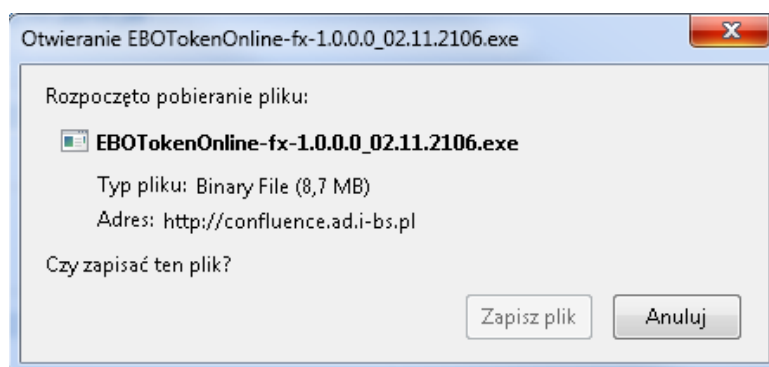
- **EBOTokenOnline-fx-1.x.x.x-paczka-windows-32bit.zip,**
- **EBOTokenOnline-fx-1.x.x.x-paczka-windows-64bit.zip**

**z uwagi na brak konieczności instalacji Javy przez użytkownika.**

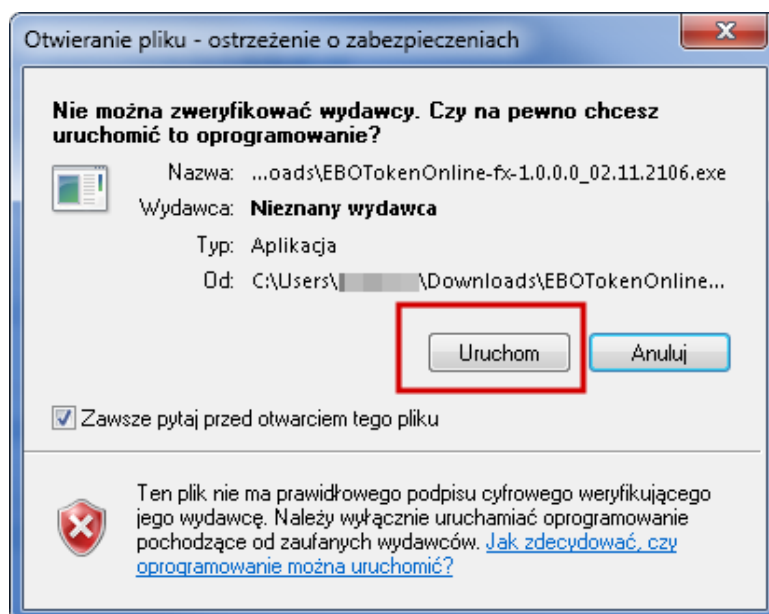
**URUCHOMIENIE WERSJI:**

- wersja EBOTokenOnline-fx-1.0.0.0.exe


Po pobraniu pliku EBO TOKEN ONLINE np: "EBOTokenOnline-fx-1.0.0.0.exe", uruchamiamy go na komputerze stacjonarnym (przycisk **Uruchom**).

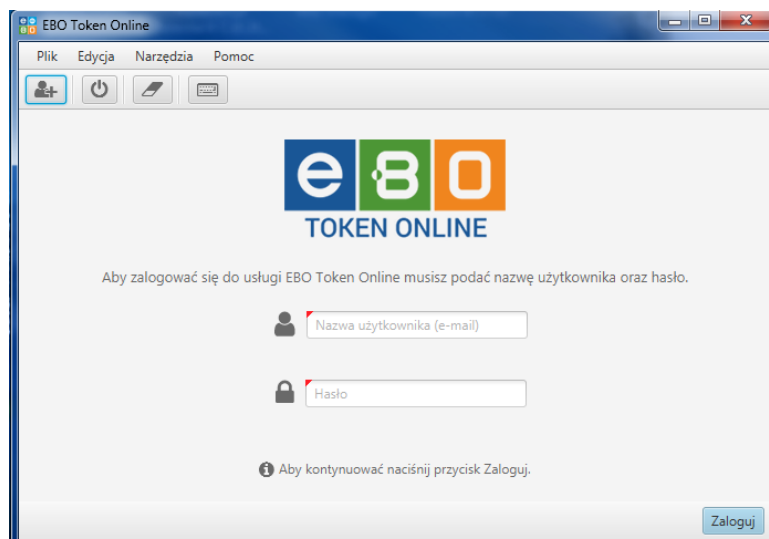


Rysunek 3: Pobranie pliku EBO Token Online



Rysunek 4: Uruchomienie pliku EBO Token Online

Po użyciu przycisku **Uruchom**, wyświetli się aplikacja EBO Token Online gdzie pierwszym krokiem do rozpoczęcia pracy z aplikacją, jest utworzenie profilu (Plik» Nowy profil lub ikonka )



Rysunek 5: Logowanie do usługi EBO Token Online

### **UWAGA**

Dotyczy wersji:

- EBOTokenOnline-fx-1.x.x.x-java1.8.all.deb,
- EBOTokenOnline-fx-1.x.x.x-java1.8.exe,
- EBOTokenOnline-fx-1.x.x.x-java1.8.jar

W przypadku błędu uruchomienia - **nie udało się połączyć z serwerem** - wymagane jest zainstalowanie rozszerzenia:

#### **Java Cryptography Extension (JCE) Unlimited Strength Jurisdiction Policy.**

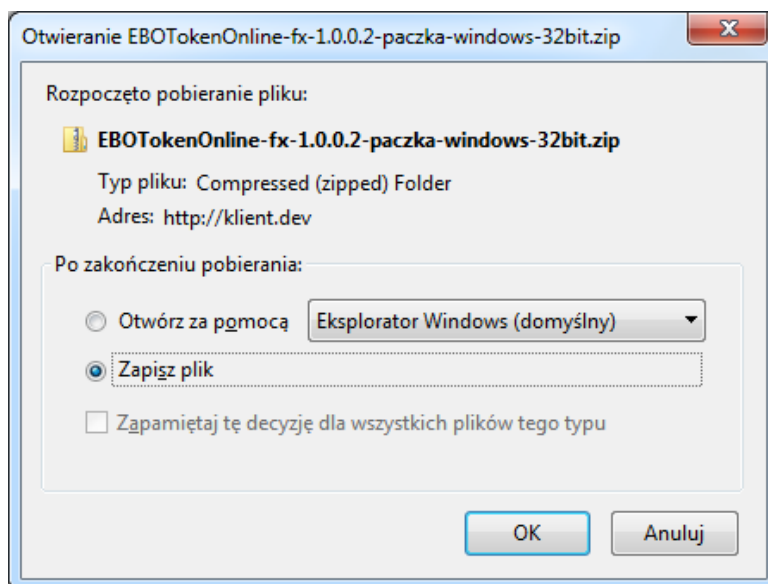
Instrukcja instalacji:

- wejść na stronę: <http://www.oracle.com/technetwork/java/javase/downloads/jce8-download-2133166.html>
- zaakceptować licencje
- pobrać plik jce\_policy-8.zip
- rozpakować archiwum zip
- zlokalizować u siebie na dysku pliki local\_policy.jar oraz US\_export\_policy.jar  
W systemach Linux/UNIX, `java-home;/lib/security/`  
W systemie Windows - `C:/Program Files/Java/|wersja javy;/lib/security/` lub `C:/Program Files (x86)/Java/|wersja javy;/lib/security/`
- podmienić pliki na te które zostały pobrane w pliku zip.

## URUCHOMIENIE WERSJI:

- EBOTokenOnline-fx-1.x.x.x-paczka-windows-32bit/64bit.zip

Po pobraniu pliku EBO TOKEN ONLINE paczka windows np: "EBOTokenOnline-fx-1.x.x.x-paczka-windows-32bit.zip", należy rozpakować pobraną paczkę.




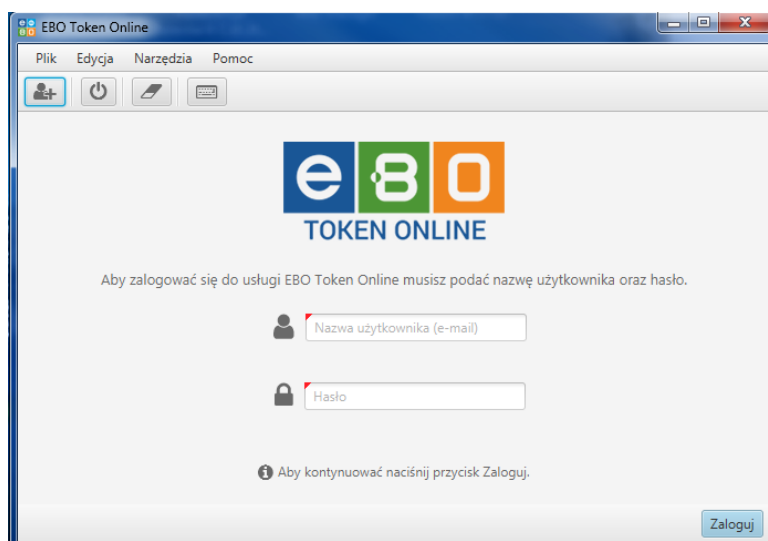
Rysunek 6: Pobranie pliku EBO Token Online

Po rozpakowaniu paczki otrzymamy strukturę plików widoczną na poniższym zrzucie.

Nazwa	Data modyfikacji	Typ	Rozmiar
jre	2017-10-06 11:41	Folder plików	
EBOTokenOnline-fx-1.0.0.2	2017-10-06 11:41	Aplikacja	8 941 KB

Rysunek 7: Pobranie pliku EBO Token Online

Po uruchomieniu EBOTokenOnline-fx-1.x.x.x.exe, wyświetli się aplikacja EBO Token Online gdzie pierwszym krokiem do rozpoczęcia pracy z aplikacją, jest utworzenie profilu (Plik» Nowy profil lub ikonka )



Rysunek 8: Logowanie do usługi EBO Token Online

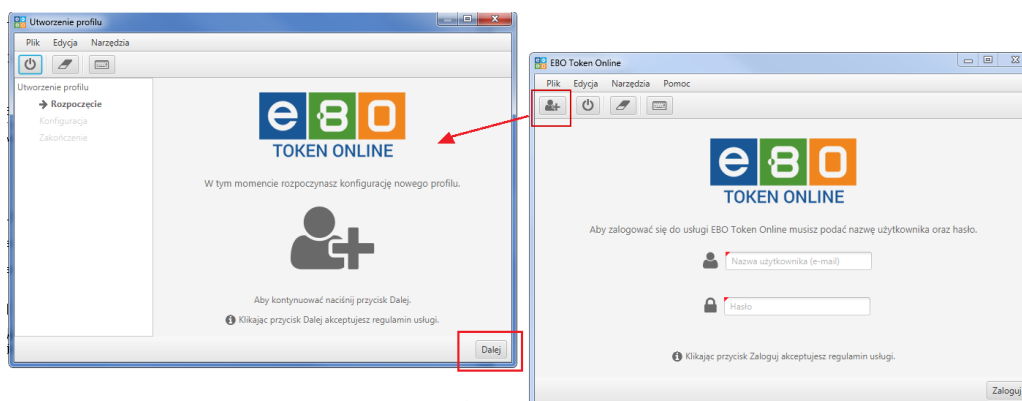


## 4 Tworzenie profilu

Pierwszym krokiem do korzystania z aplikacji EBO Token Online, jest utworzenie profilu.

Należy:

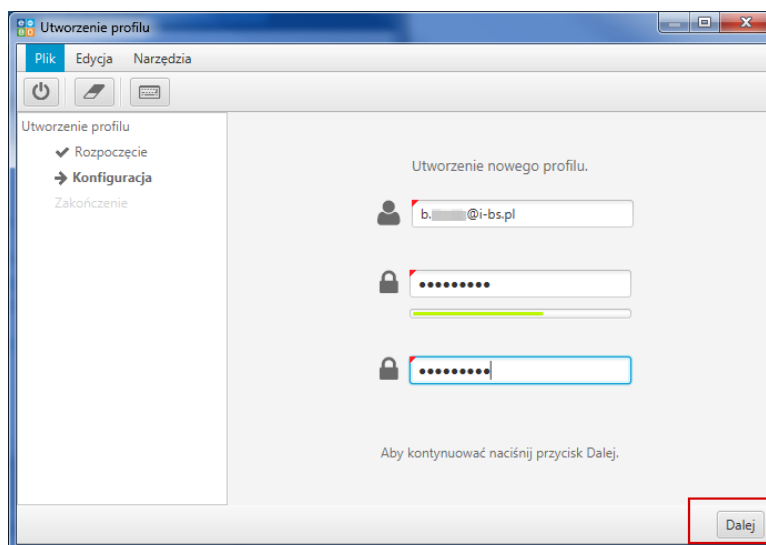
- wejść w **Plik » Nowy profil** lub ikonkę , wyświetli się wówczas "formatka" do konfiguracji nowego profilu.
- używamy przycisk **Dalej**



Rysunek 9: Tworzenie profilu

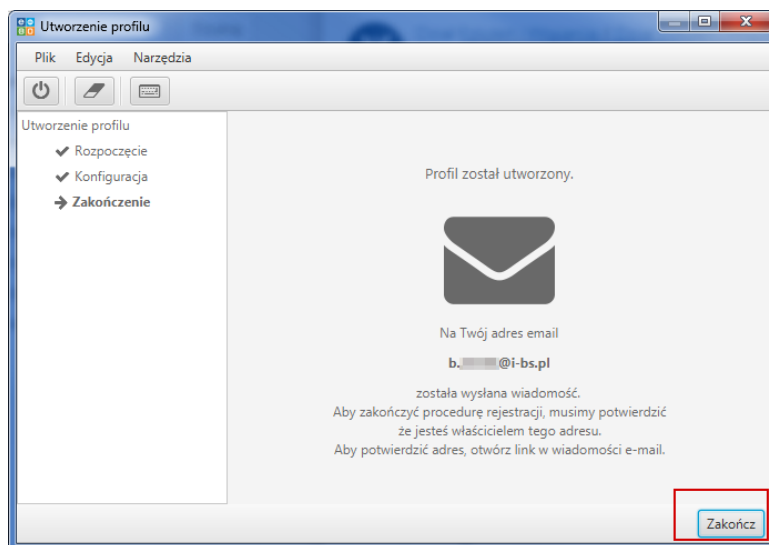
- uzupełniamy formatkę:
  - e-mail - adres e-mail
  - hasło - minimum 8 znaków
  - powtarne hasło - identyczne jak wyżej

a następnie używamy przycisk **Dalej**



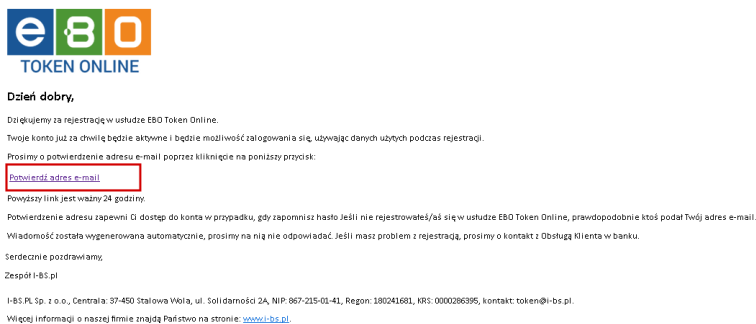
Rysunek 10: Utworzenie nowego profilu - Dalej

- na podany wcześniej e-mail zostanie wysłana wiadomość z potwierdzeniem adresu e-mail, natomiast w aplikacji należy zakończyć tworzenie profilu używając przycisk **Zakończ**.



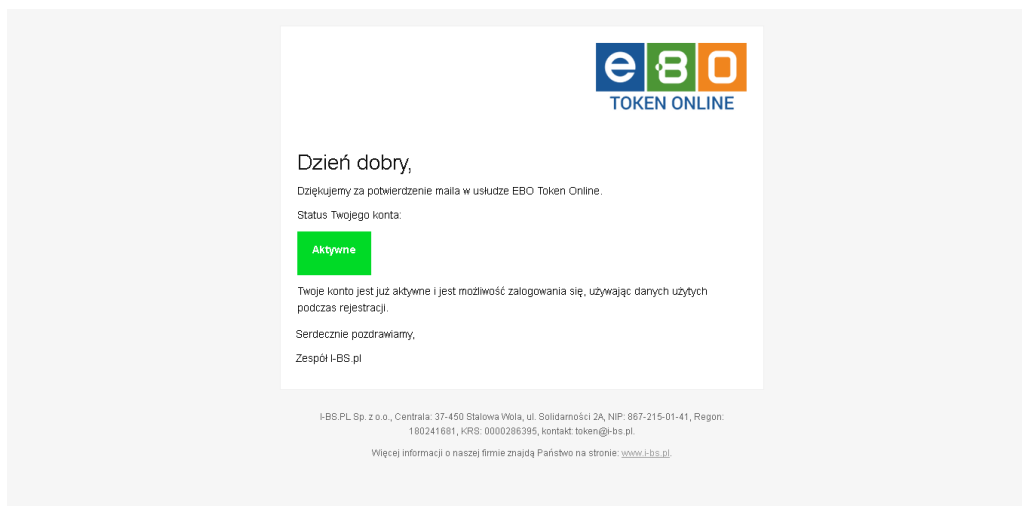
Rysunek 11: Utworzenie nowego profilu - Zakończ

- następnie w otrzymanej wiadomości e-mail, potwierdzamy podany przez nas adres e-mail



Rysunek 12: Potwierdź adres e-mail

- po potwierdzeniu adresu e-mail zostaniemy przeniesieni na stronę z informacją o aktywacji konta



Rysunek 13: Informacja o aktywnym koncie

## 5 Logowanie

Po uruchomieniu pliku EBO Token Online i utworzeniu profilu, wyświetli się formularz logowania do aplikacji.

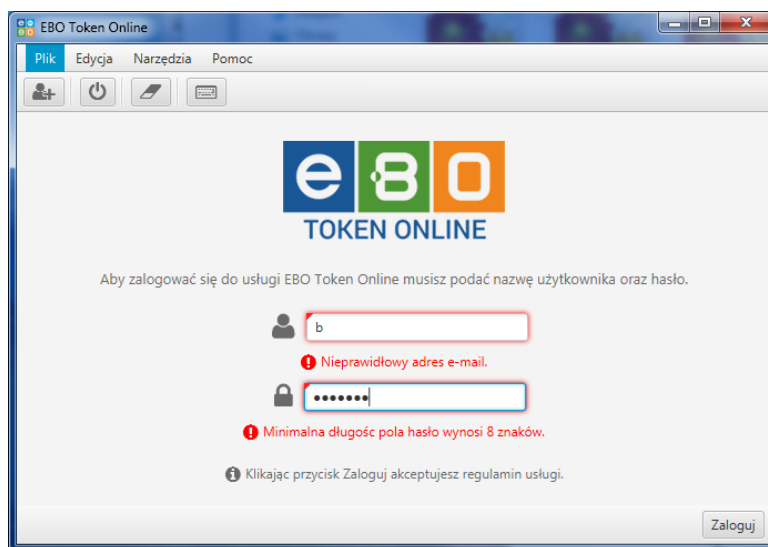
Należy podać:

- nazwę użytkownika (e-mail)
- hasło (minimum 8 znaków)

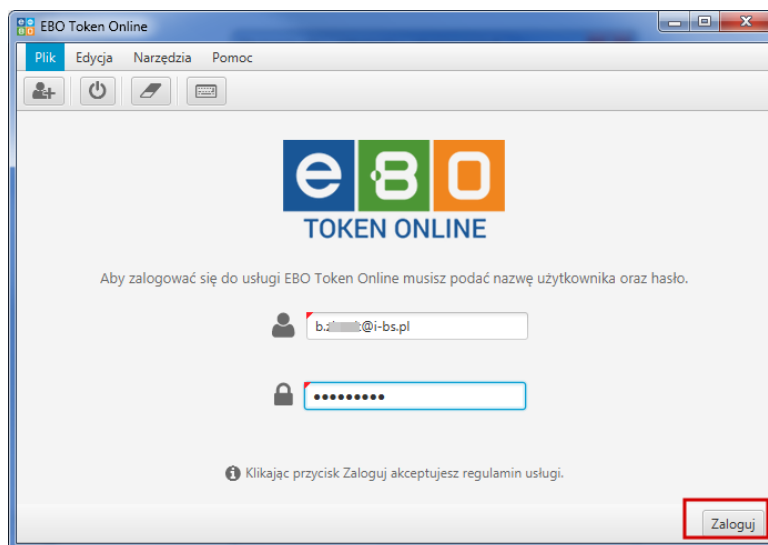
następnie używamy przycisk **Zaloguj**.

Klikając przycisk **Zaloguj**, akceptujemy również regulamin usługi.

**Przy 5 błędnych próbach podania loginu lub hasła konto zostanie zablokowane.**

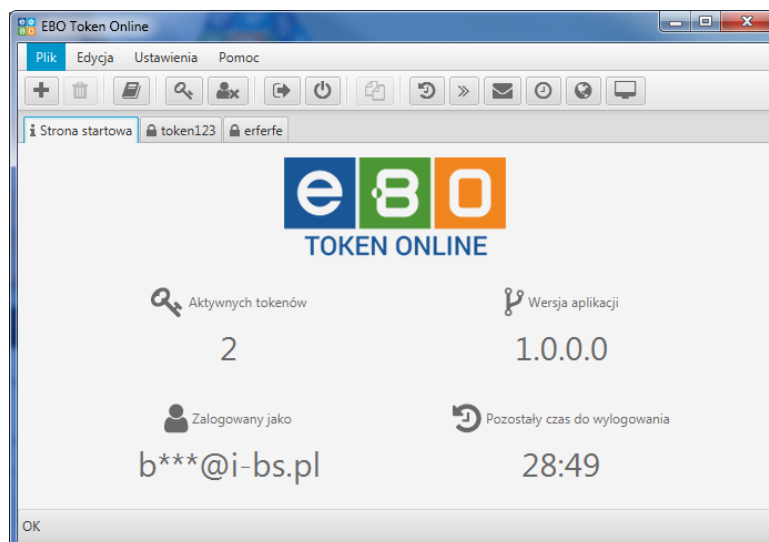


Rysunek 14: Błędne logowanie



Rysunek 15: Logowanie się do usługi EBO Token Online

Po zalogowaniu wyświetli się strona startowa usługi. Jednocześnie na skrzynkę pocztową, otrzymamy e-mail o **udanej** próbie logowania do usługi EBO Token Online.



Rysunek 16: Strona startowa do usługi EBO Token Online



**Dzień dobry,**

Wiadomość ta ma na celu poinformowanie Cię o udanej próbie logowania do usługi EBO Token Online.

Jeśli to nie Ty się logowałeś/aś prosimy o natychmiastowy kontakt z Obsługą Klienta w banku.

Szczegóły logowania:

Godzina połączenia: 12:48:19, 03 listopada 2016  
 Adres IP połączenia: 91.207.148.82  
 Przybliżona lokalizacja: PL  
 System operacyjny: Windows 7

Dlaczego to wysłaliśmy? Kwestie bezpieczeństwa traktujemy bardzo poważnie i chcemy Ci poinformować o wszystkich ważnych działaniach na Twoim koncie.

Reguły wysyłania wiadomości można modyfikować w aplikacji EBO Token Online w zakładce Ustawienia/Ustawienia wiadomości.


Wiadomość została wygenerowana automatycznie, prosimy na nią nie odpowiadać.

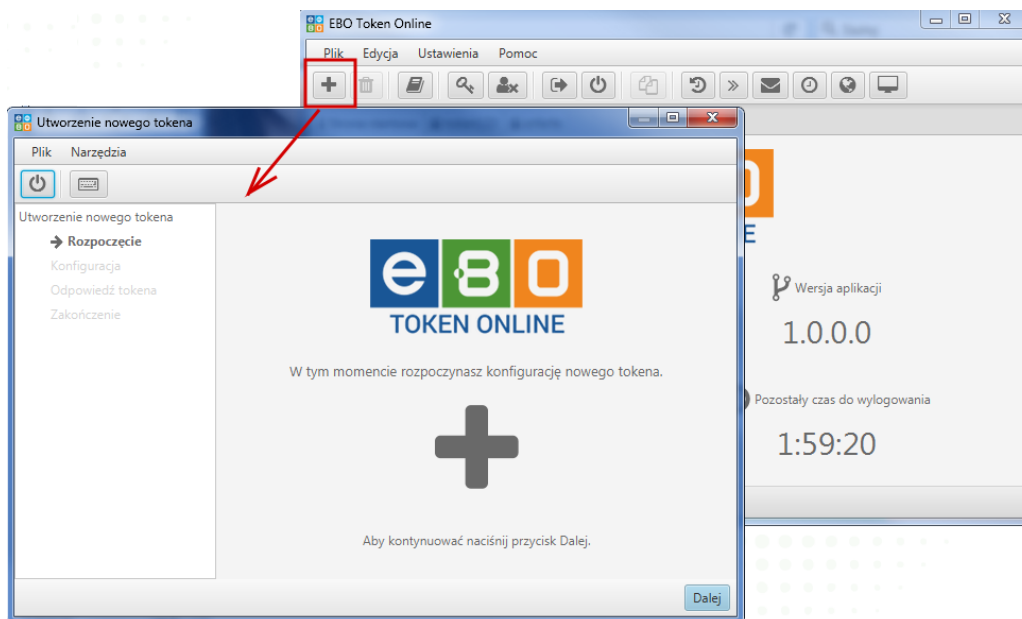
Serdecznie pozdrawiamy,

Zespół I-BS.pl

Rysunek 17: Potwierdzenie o udanym logowaniu do usługi EBO Token Online

## 6 Tworzenie tokena

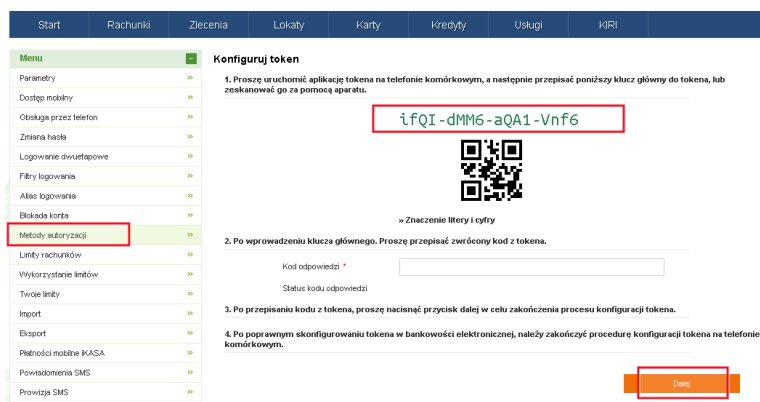
Na stronie startowej EBO Token Online, wchodzimy w **Plik » Nowy token** (lub ikonka ) , wyświetli się formularz rozpoczęcia konfiguracji nowego tokena, należy kliknąć **Dalej**.



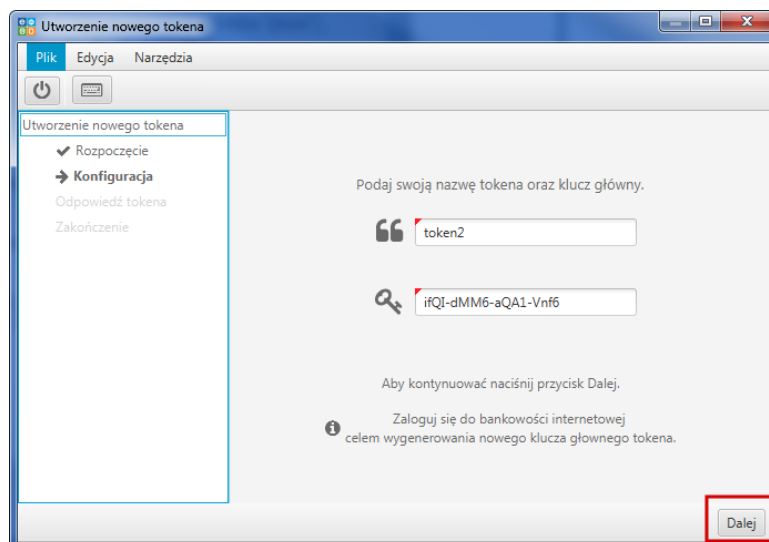
Rysunek 18: Utworzenie nowego tokena

Po użyciu przycisku **Dalej**, wyświetli się okno, gdzie należy podać nazwę dla wyświetlania tokena oraz wygenerować klucz główny w aplikacji klienckiej.

W aplikacji klienckiej po wejściu w *Ustawienia* » *Metody autoryzacji*, należy skonfigurować Token. Wygenerowany klucz główny wpisujemy do formatki tworzenia nowego tokena, następnie używamy przycisk **Dalej**.

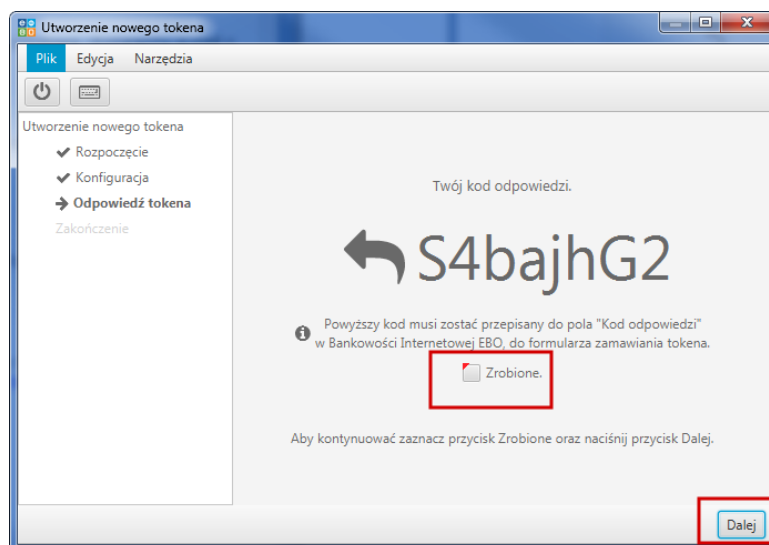


Rysunek 19: Klucz główny do nowego tokena



Rysunek 20: Klucz główny do nowego tokena

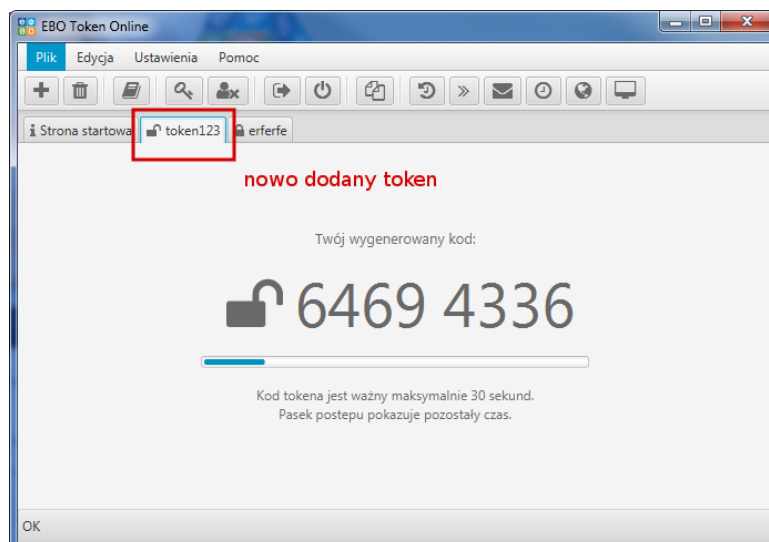
Po wpisaniu klucza głównego w aplikacji EBO Token Online i użyciu przycisku **Dalej**, pojawi się okno z **Kodem odpowiedzi**. Kod ten, należy przepisać do pola **Kod odpowiedzi** w aplikacji klienckiej, do formularza zamawiania tokena. Po wpisaniu kodu odpowiedzi w aplikacji klienckiej weryfikujemy poprawność kodu, klikając na przycisk *Sprawdź* (oczekiwany rezultat to komunikat *"Poprawny kod odpowiedzi"*). Następnie w aplikacji klienckiej, należy użyć przycisk **Dalej**, natomiast w EBO Token Online zaznaczyć checkbox **Zrobione** i przycisk **Dalej**.



Rysunek 21: Kod odpowiedzi

Po użyciu przycisku **Dalej**, wyświetli się okno z informacją o utworzeniu i aktywowaniu tokena gdzie następnie klikamy przycisk **Zakończ**.

Przycisk **Zakończ**, przeniesie nas na stronę startową aplikacji EBO Token Online z widocznym nowo utworzonym tokenem. Wchodząc w nowo utworzony token, wyświetla się wygenerowany kod (ważny maksymalnie 30 sekund), który należy skopiować/przepisać do aplikacji klienckiej w celu aktywacji tokena.



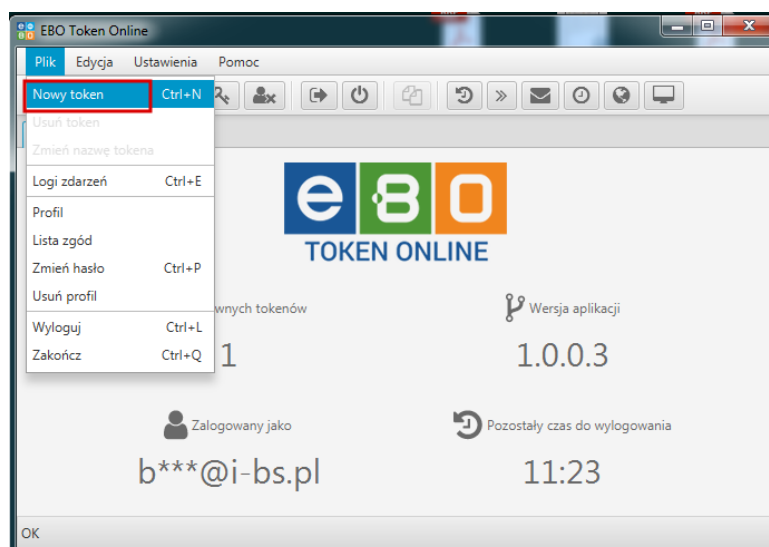
Rysunek 22: Nowo dodany token

## 6.1 Opis menu strony startowej

Menu w górnej części strony startowej:

- **Plik** - Nowy token, Usuń token, Zmień hasło, Usuń profil, Wyloguj, Zakończ
- **Edycja** - Kopiuj kod do schowka
- **Ustawienia** - Automatyczne logowanie, Logowanie dwuetapowe, Ustawienia wiadomości, Godziny logowania, Przypisanie do IP, Przypisanie do komputera
- **Pomoc** - Historia zmian, O aplikacji

### 6.1.1 Plik




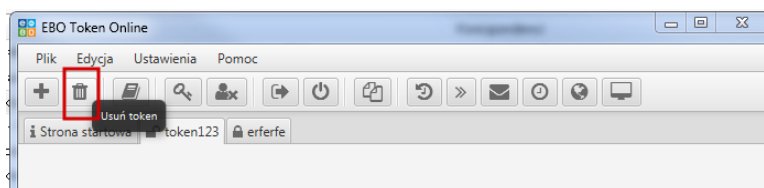
Rysunek 23: Strona startowa EBO Token Online - Plik

#### 6.1.1.1 Nowy token

Tworzenie nowego tokena opisane w punkcie 5.

### 6.1.1.2 Usuń token

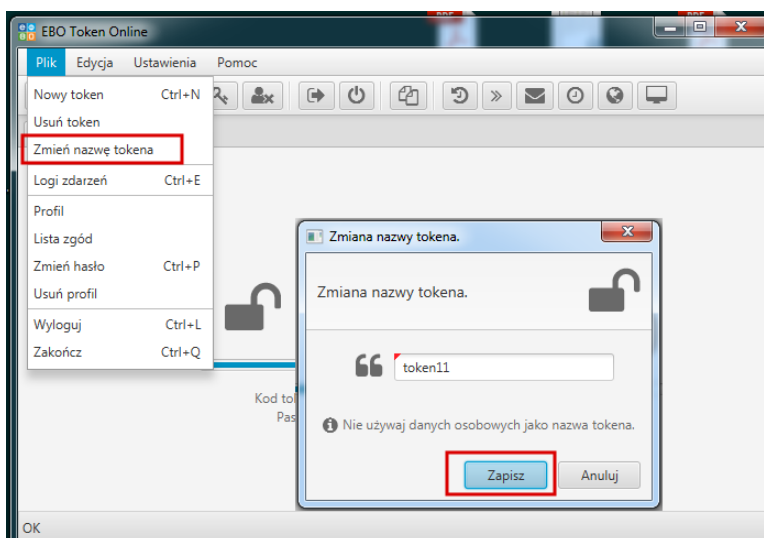
Skonfigurowany token możemy również usunąć. Klikamy na zakładkę tokena który chcemy usunąć, a następnie **Plik » Usuń token** lub też za pomocą ikonki .



Rysunek 24: Strona startowa EBO Token Online - Plik - Usuń token

### 6.1.1.3 Zmień nazwę tokena

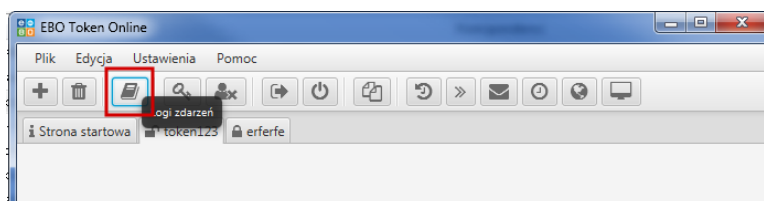
Po wejściu w **Plik » Zmień nazwę tokena** wyświetli się okienko w którym możemy zmienić nazwę tokena. Po wpisaniu odpowiadającej nam nazwy używamy przycisk **Zapisz**.



Rysunek 25: Strona startowa EBO Token Online - Plik -Zmień nazwę tokena

### 6.1.1.4 Logi zdarzeń

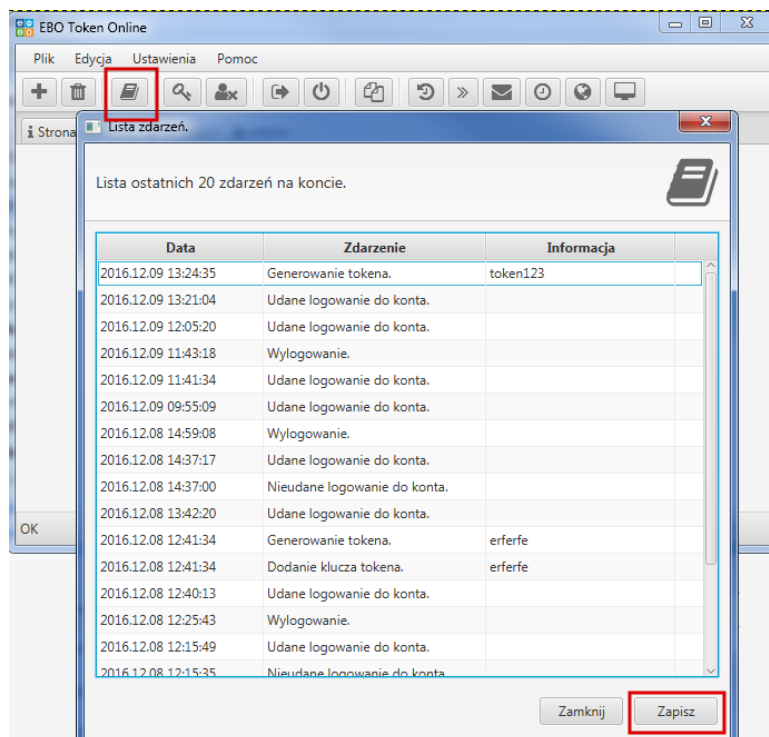
Po wejściu w **Plik » Logi zdarzeń** (lub ikonka ) , wyświetli się odrębne okienko z listą ostatnich 30 zdarzeń na koncie.



Rysunek 26: Strona startowa EBO Token Online - Plik - Logi zdarzeń

Mamy również możliwość eksportu listy zdarzeń do pliku csv, po użyciu przycisku **Zapisz**.

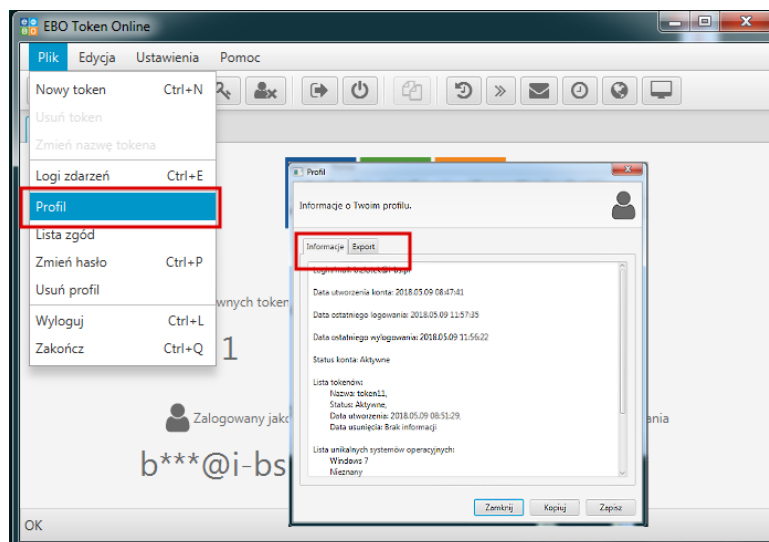




Rysunek 27: Strona startowa EBO Token Online - Plik - Logi zdarzeń

#### 6.1.1.5 Profil

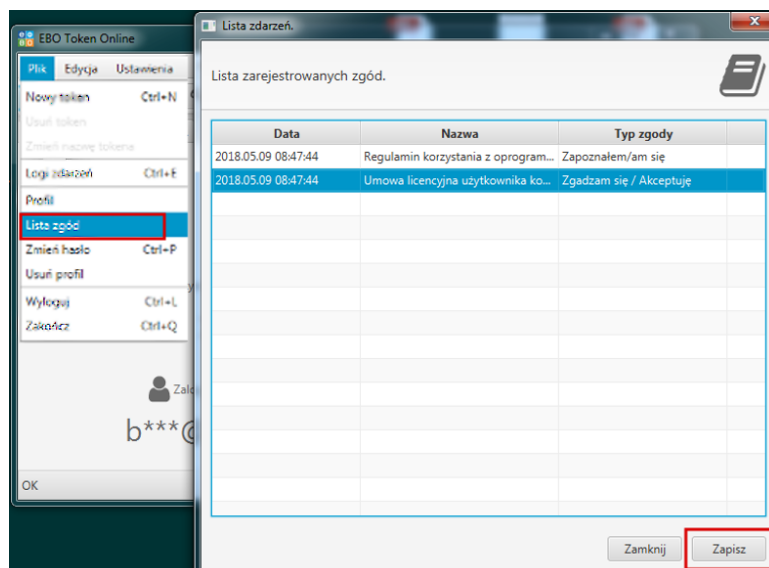
Wejście w **Plik** » **Profil** skutkuje wyświetleniem się informacji o profilu wraz z możliwością eksportu do pliku json.



Rysunek 28: Strona startowa EBO Token Online - Plik - Profil


#### 6.1.1.6 Lista zgód

Wejście w **Plik** » **Lista zgód** wyświetli listę zarejestrowanych zgód (Zapoznałem/am się, Zgadzam się, Akceptuję) wraz z możliwością eksportu do pliku csv (przycisk **Zapisz**).

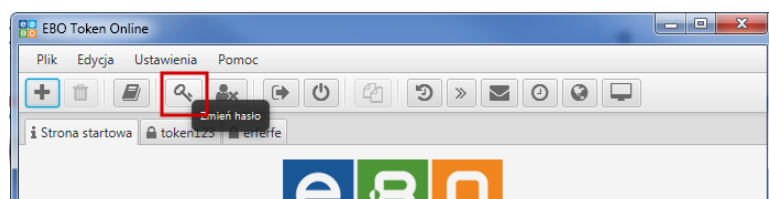


Rysunek 29: Strona startowa EBO Token Online - Plik -Lista zgód

#### 6.1.1.7 Zmień hasło


Wchodząc w **Plik » Zmień hasło** (lub ikonka ) , wyświetli się okno z możliwością zmiany hasła. Podajemy stare hasło, następnie podajemy nowe hasło, powtarzamy je i potwierdzamy zmianę przyciskiem **Zapisz**.

**Przy 5 błędnych próbach podania starego hasła konto zostanie zablokowane.**

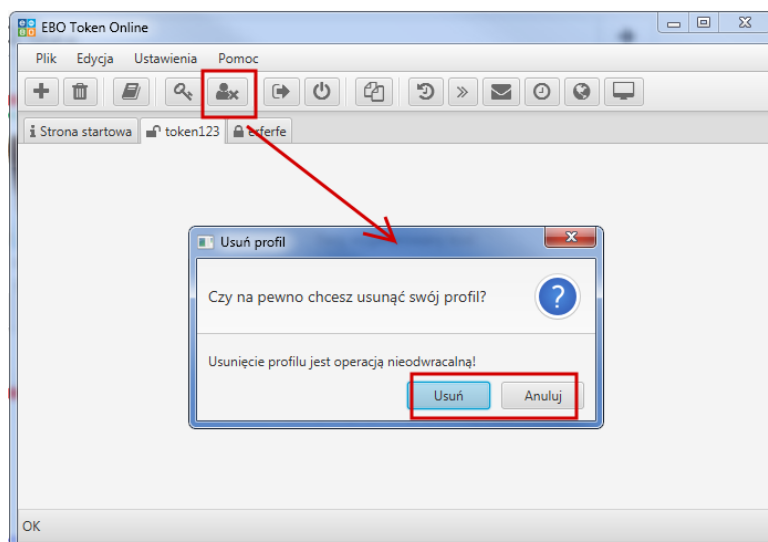


Rysunek 30: Strona startowa EBO Token Online - Plik - Zmień hasło

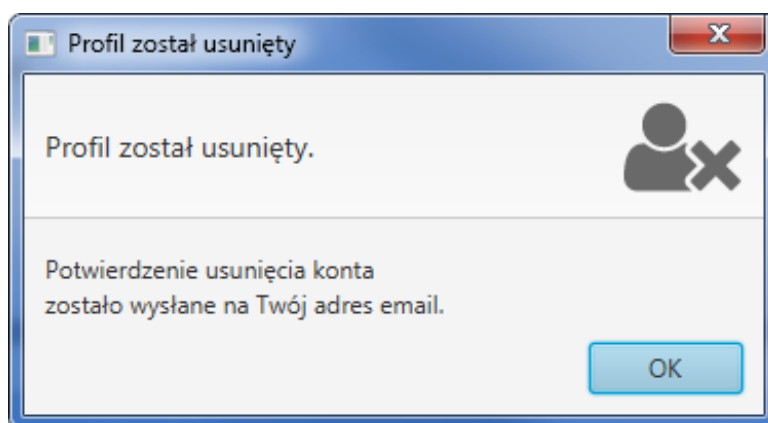
#### 6.1.1.8 Usuń profil

Po wejściu w **Plik » Usuń profil** (lub ikonka ) mamy możliwość usunięcia profilu. Pojawi się okienko z zapytaniem czy na pewno chcemy usunąć profil i z informacją, że usunięcie profilu jest operacją nieodwracalną.

Jeżeli jesteśmy pewni że chcemy usunąć profil, używamy przycisku **Usuń**. Po użyciu przycisku **Usuń**, pojawi się okno do utworzenia nowego profilu wraz z okienkiem, z informacją, iż potwierdzenie usunięcia konta zostało wysłane na adres e-mail.



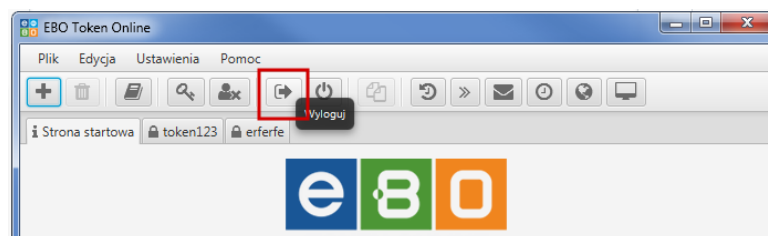
Rysunek 31: Strona startowa EBO Token Online - Plik - Usuń profil



Rysunek 32: Potwierdzenie usunięcia konta


#### 6.1.1.9 Wyloguj

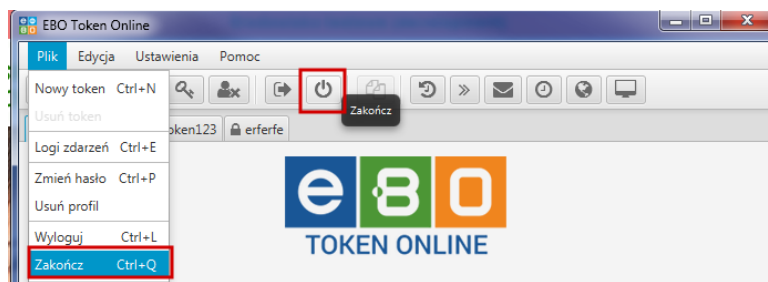
Z aplikacji EBO Token Online, możemy się wylogować poprzez **Plik » Wyloguj** lub bezpośrednio za pomocą ikonki .



Rysunek 33: Wyloguj

#### 6.1.1.10 Zakończ


Opcja **Zakończ**, powoduje zakończenie pracy w aplikacji EBO Token Online. Możemy zakończyć pracę poprzez wejście w **Plik » Zakończ** jak również bezpośrednio za pomocą ikonki .



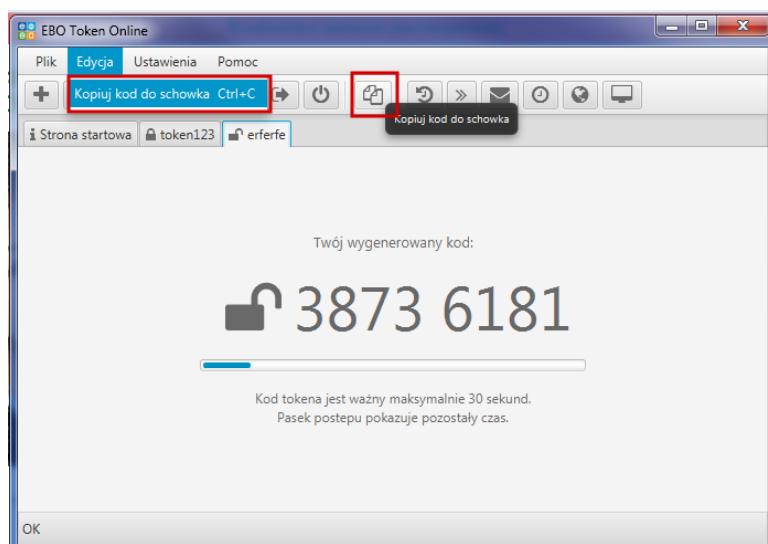
Rysunek 34: Zakończ

## 6.1.2 Edycja

### 6.1.2.1 Kopiuj kod do schowka

Generowany co 30 sekund kod tokena, możemy skopiować do schowka, używając **Edytuj » Kopiuj kod do schowka** lub za pomocą ikonki 


Kod ten będzie przechowywany w schowku do momentu użycia polecenia **Wklej**.

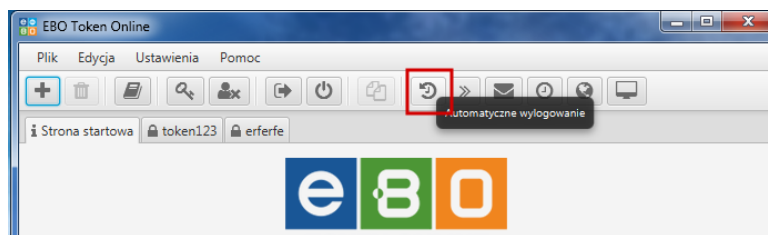


Rysunek 35: Kopiuj kod do schowka

## 6.1.3 Ustawienia


### 6.1.3.1 Automatyczne wylogowanie

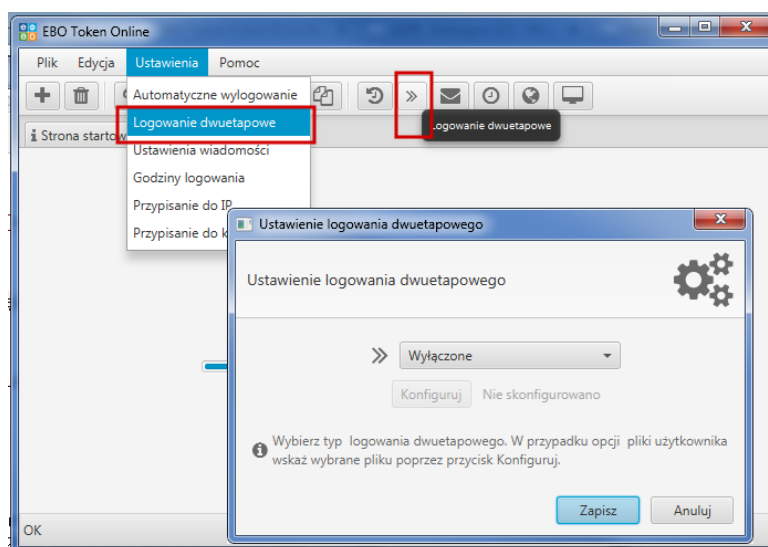
Po wejściu w **Ustawienia » Automatyczne wylogowanie** lub za pomocą ikonki , możemy ustawić czas automatycznego wylogowania. Należy ustawić odpowiadający nam czas, a następnie zatwierdzić przyciskiem **Zapisz**. Po tej operacji wymagane jest ponowne zalogowanie się do aplikacji aby ustawienie było aktywne



Rysunek 36: Automatyczne wylogowanie

### 6.1.3.2 Logowanie dwuetapowe

Po wejściu w **Ustawienia** » **Logowanie dwuetapowe** lub za pomocą ikonki , możemy wybrać typ logowania dwuetapowego.



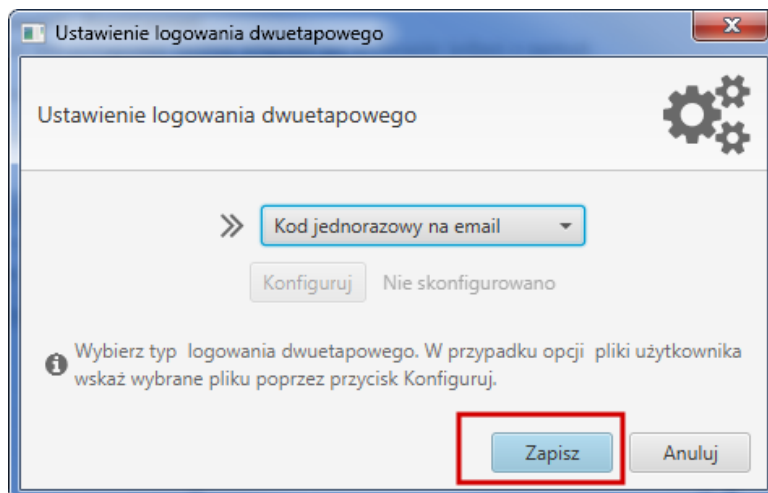
Rysunek 37: Logowanie dwuetapowe

**Logowanie dwuetapowe** można włączyć po wybraniu jednej z metod:

- Kod jednorazowy na e-mail
- Pliki użytkownika

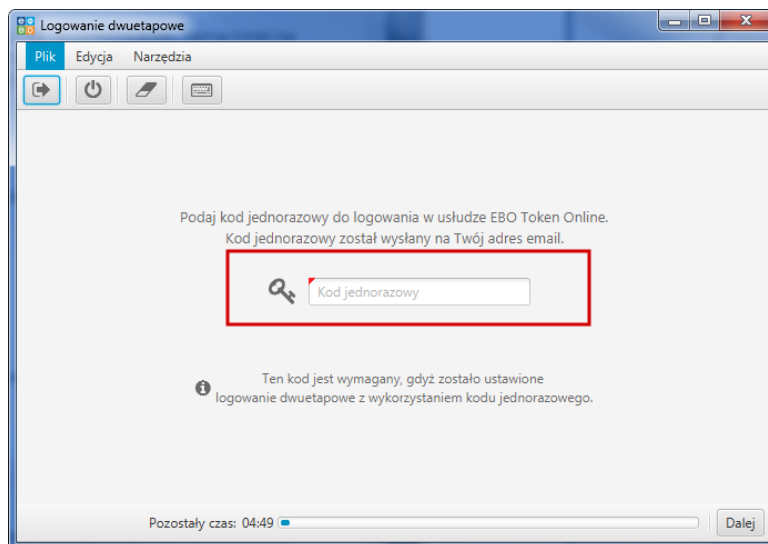
### **Kod jednorazowy na e-mail**

Po wybraniu **Kod jednorazowego na e-mail** jako metody logowania dwuetapowego zapisujemy zmiany przyciskiem **Zapisz**.



Rysunek 38: Kod jednorazowy na e-mail

Przy ponownym logowaniu, dostaniemy e-mail z kodem jednorazowym, który należy skopiować lub przepisać do pola "Kod jednorazowy" w aplikacji EBO Token Online a następnie użyć przycisk **Dalej**. Zostaniemy przeniesieni na stronę startową aplikacji EBO Token Online.



Rysunek 39: Kod jednorazowy na e-mail



### Dzień dobry,

Przesyłamy Ci kod jednorazowy potrzebny do logowania się do usługi EBO Token Online.

Twój kod jednorazowy:

CzDGvi

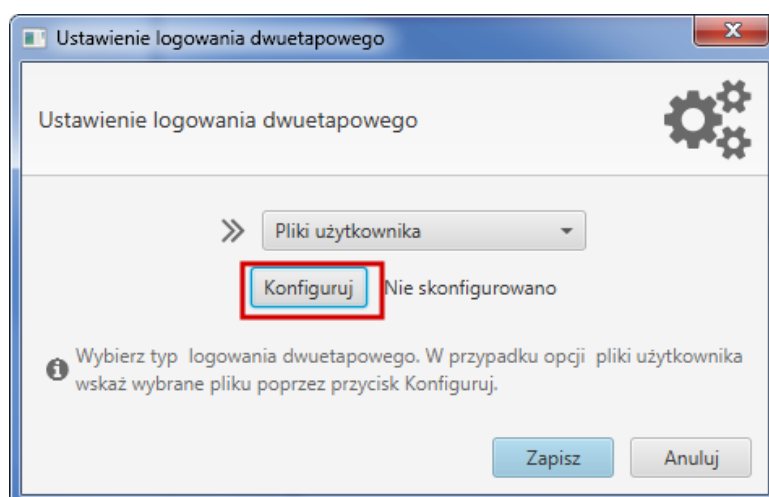
Skopiuj lub przepisz powyższy kod do pola "Kod jednorazowy" w aplikacji EBO Token Online.

Jeśli to nie Ty się logowałeś/aś prosimy o natychmiastowy kontakt z Obsługą Klienta w banku.

Rysunek 40: E-mail z kodem jednorazowym

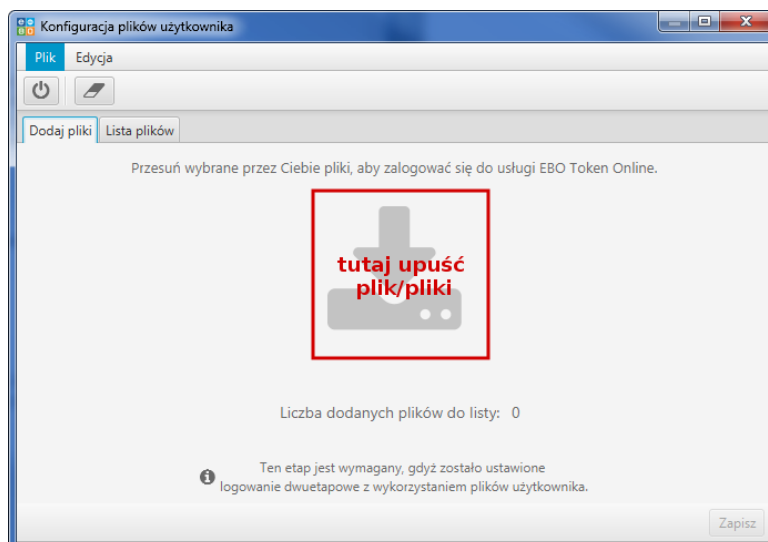
### Pliki użytkownika

Po wybraniu **Pliki użytkownika** jako metody logowania dwuetapowego, należy wskazać wybrany plik/folder poprzez przycisk **Konfiguruj**.



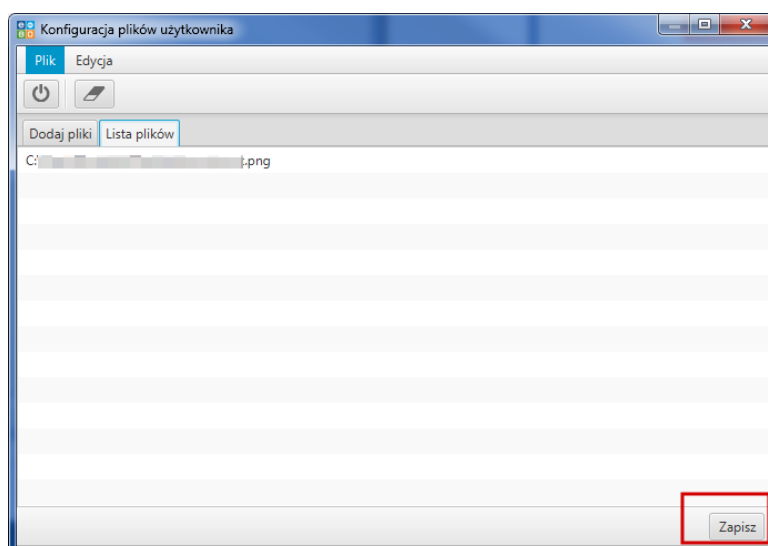
Rysunek 41: Pliki użytkownika - konfiguruj

Po użyciu przycisku **Konfiguruj**, wyświetli się okno z możliwością dodania pliku/folderu. Aby dodać taki plik/folder należy je przeciągnąć i upuścić w miejscu widocznym na poniższym zrzucie a następnie zapisać konfigurację używając przycisku **Zapisz**.



Rysunek 42: Pliki użytkownika - konfiguruj

Wgrany plik/pliki z folderu, widoczne będą w zakładce **Lista plików**.




Rysunek 43: Pliki użytkownika - Lista plików

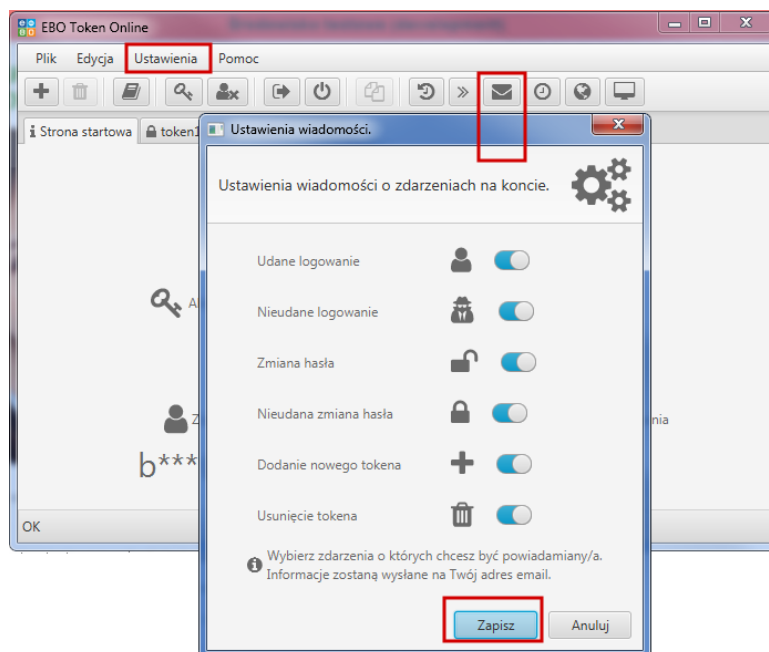
Przy ponownym logowaniu, zostaniemy poproszeni o wgrany wcześniej plik.

### 6.1.3.3 Ustawienia wiadomości

**Każde wybrane zdarzenie wykonywane w aplikacji EBO Token Online skutkuje otrzymaniem wiadomości potwierdzającej na podanego e-maila.**

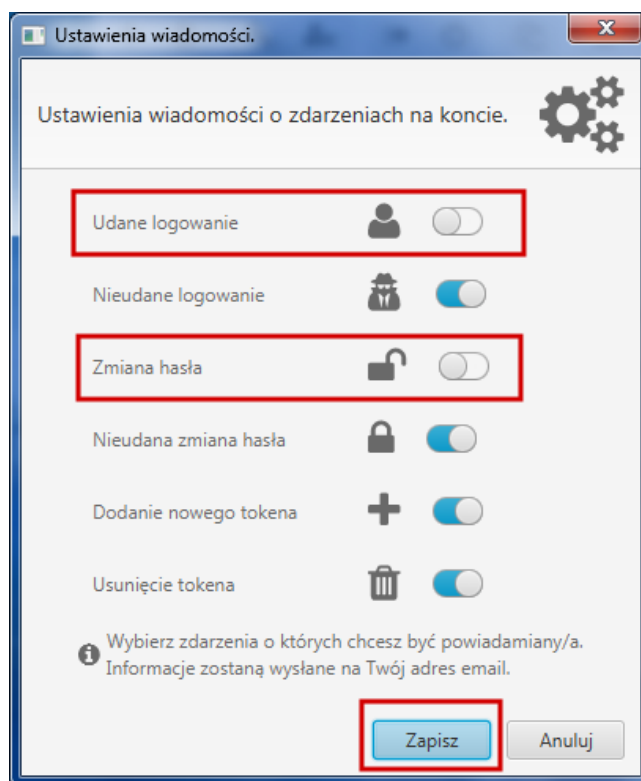
Po wejściu w **Ustawienia » Ustawienia wiadomości** (ikonka ) , mamy możliwość wybrania zdarzeń o których chcemy lub nie chcemy być powiadamiani. Informacje zostaną wysłane na podany e-mail.






Rysunek 44: Ustawienia wiadomości


Jeśli nie chcemy być powiadamiani np. o udanym logowaniu i zmianie hasła, wyłączamy je i zatwierdzamy przyciskiem **Zapisz** (jak na poniższym zrzucie).

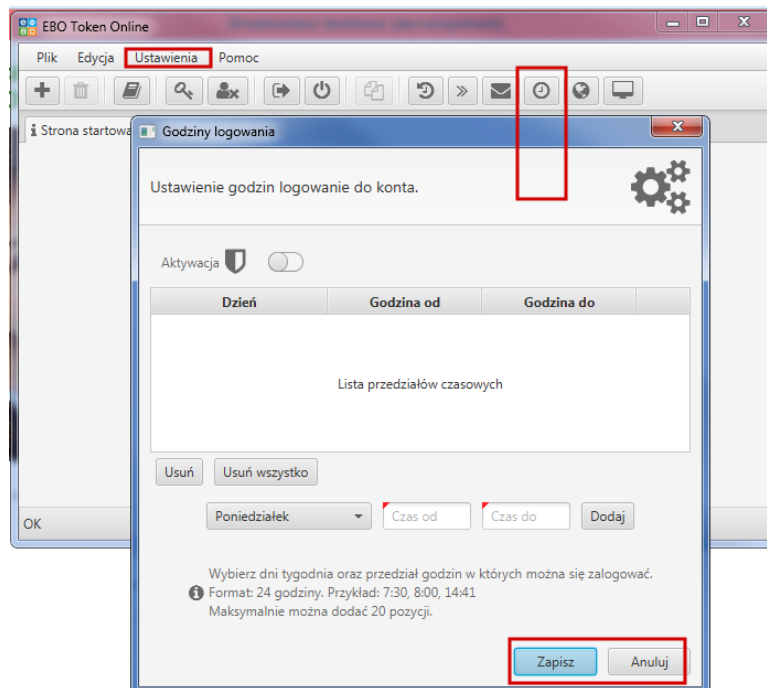


Rysunek 45: Wyłączenie/włączenie powiadomień o zdarzeniach na koncie

**Ustawienia - Godzin logowania, Przypisania do IP, Przypisania do komputera, żeby były aktywne, należy zaznaczyć Aktywację (  ), a następnie zatwierdzić je przyciskiem Zapisz**

#### 6.1.3.4 Godziny logowania

Po wejściu w **Ustawienia » Godziny logowania** lub kliknięcie ikonki , wyświetli się formularz z możliwością wybrania dni tygodnia oraz przedział godzin w których można się zalogować.



Rysunek 46: Godziny logowania

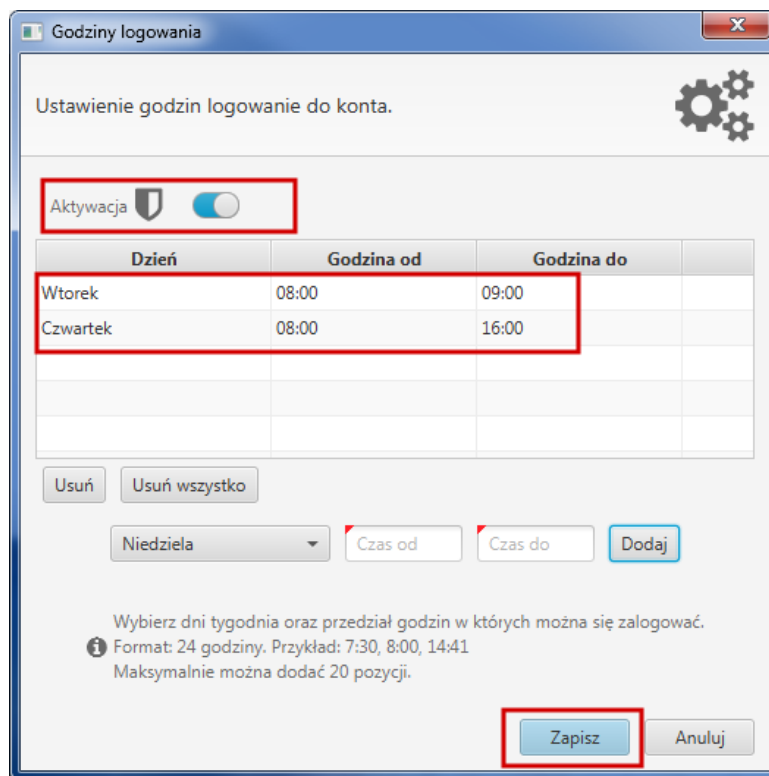
Aby ustawić godziny logowania należy:

- wybrać dzień,
- czas od/do
- użyć przycisk **Dodaj**

następnie włączamy "Aktywację" i zatwierdzamy ustawienia przyciskiem **Zapisz**.


Przykład:

Jeśli mamy ustawiony czas na wtorek od godz. 8:00 do godz. 9:00 i czwartek od godz. 8:00 do 16:00 to będziemy mogli zalogować się do aplikacji tylko w tych ustawionych dniach i godzinach. Maksymalnie możemy dodać 20 pozycji.

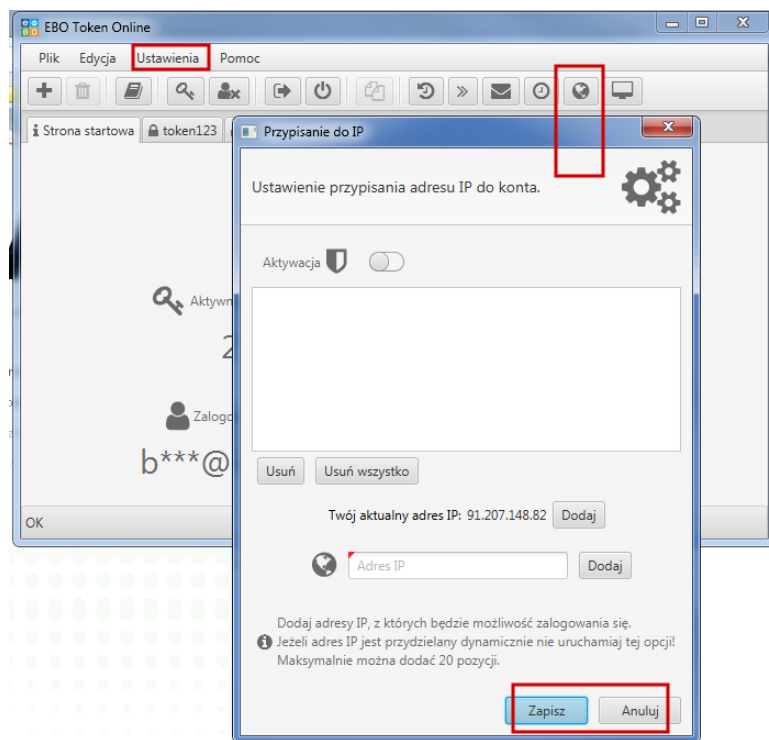


Rysunek 47: Ustawienie godzin logowania

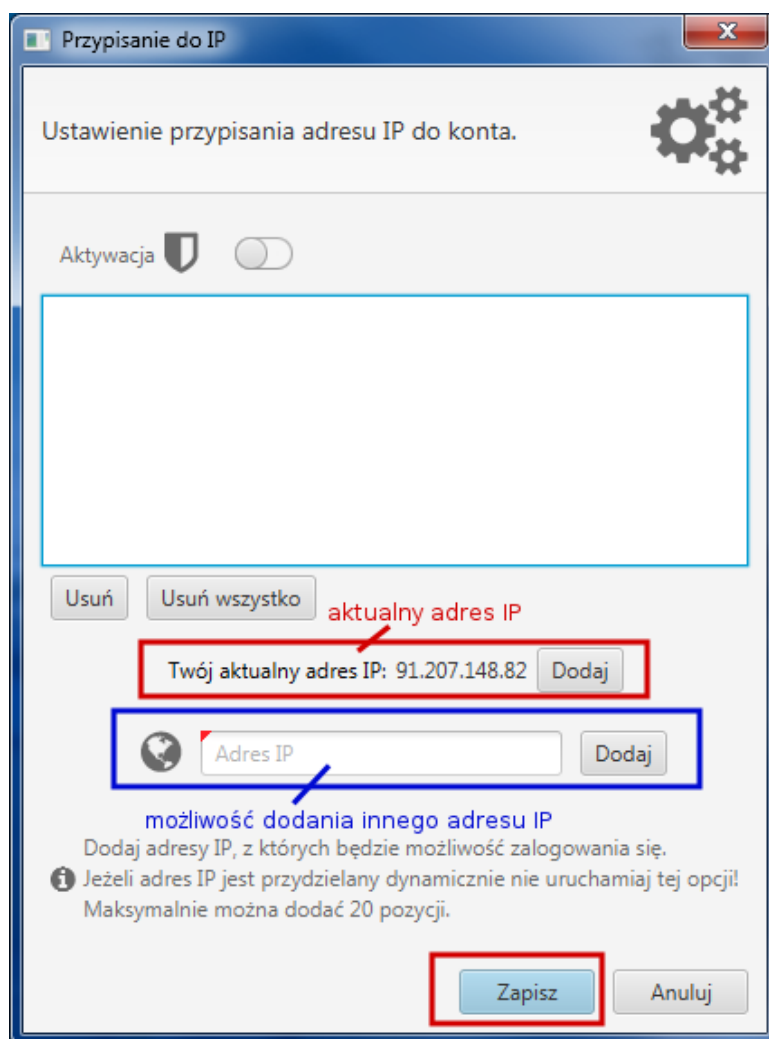
#### 6.1.3.5 Przypisanie do IP

Po wejściu w **Ustawienia** » **Przypisanie do IP** lub użycie ikonki , wyświetli się formularz ustawienia przypisania adresu IP do konta.

Należy dodać adresy IP, z których będzie możliwość zalogowania się do aplikacji EBO Token Online. Jeżeli adres IP jest przydzielany dynamicznie, nie aktywujemy usługi przypisania do IP. Wszelkie ustawienia zatwierdzamy przyciskiem **Zapisz**.




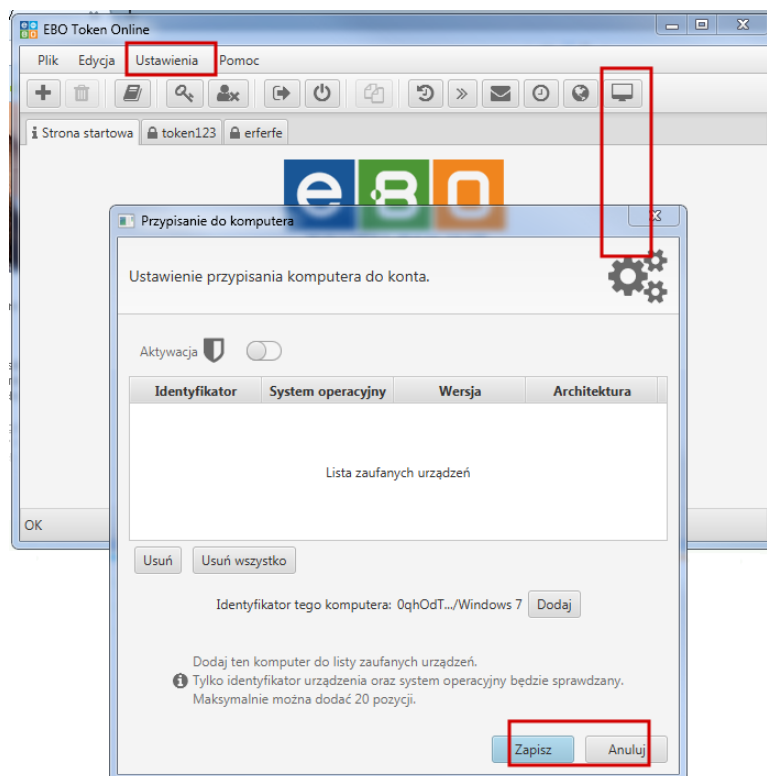
Rysunek 48: Przypisanie do IP



Rysunek 49: Przypisanie do IP

#### 6.1.3.6 Przypisanie do komputera

Po wejściu w **Ustawienia » Przypisanie do komputera** lub użycie ikonki , wyświetli się formularz ustawienia przypisania komputera do konta. Należy użyć przycisku **Dodaj** w celu przypisania danych komputera do konta EBO Token Online. Maksymalnie na listę można dodać 20 pozycji.

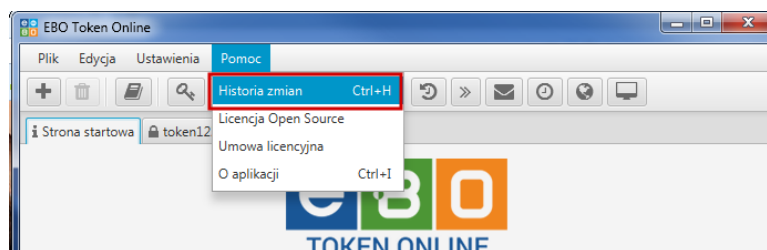


Rysunek 50: Przypisanie do komputera

## 6.1.4 Pomoc

### 6.1.4.1 Historia zmian

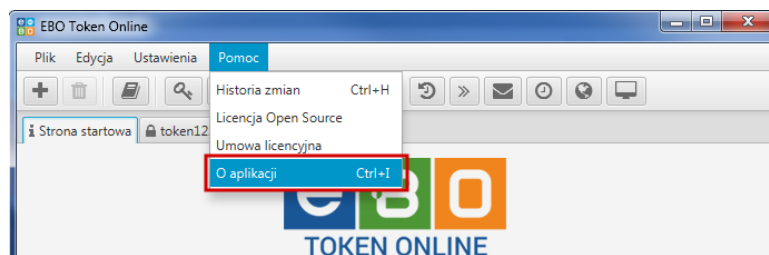
Użycie zakładki **Pomoc** » **Historia zmian** powoduje wyświetlenie zmian dotyczących usługi EBO Token Online względem wcześniejszych wersji aplikacji.



Rysunek 51: Historia zmian

### 6.1.4.2 O aplikacji

Po użyciu zakładki **Pomoc** » **O aplikacji**, dowiemy się m.in. jaka jest obecnie wersja aplikacji, kiedy została wydana, jaka jest potrzebna wersja Javy, jaki system operacyjny. Klikając na przycisk **Zamknij**, zamykamy okno i wracamy do aplikacji.



Rysunek 52: O aplikacji